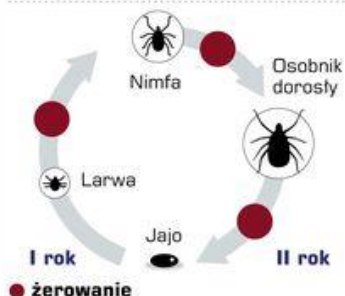


Kleszcze

Kleszcze – najgroźniejsze pasożyty zewnętrzne człowieka, przenoszące niebezpieczne choroby zakaźne – boreliozę i kleszczowe zapalenie mózgu.

Cykl rozwojowy

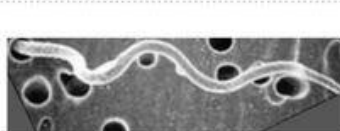


Cykl rozwojowy kleszcza trwa dwa lata. Kleszcz żeruje zwykle jeden raz w każdej fazie życiowej. Człowieka najczęściej zarażają nimfy, które są najbardziej agresywne.

Występowanie

Kleszcze przebywają głównie wśród drzew liściastych, krzewów i na łąkach. Uczępione liści lub traw czekają na zwierzę lub człowieka.

Borelioza



Wytwarza ją bakterie *Borrelia burgdorferi*. Przenoszona z jednego dzikiego zwierzęcia na inne przez ukąszenie kleszcza. Ludzie i zwierzęta domowe rzadko są nosicielami.

Polowanie

Kleszcze przyciąga ciepłota ciała i dwutlenek węgla wydzielany przez organizm.

Ugryzienie

Kleszcz wkuwa się w skórę nosiciela co powoduje wyprysk i zaczerwienienie. Powstaje mała plamka krwi, którą wysysa.

Infekcja

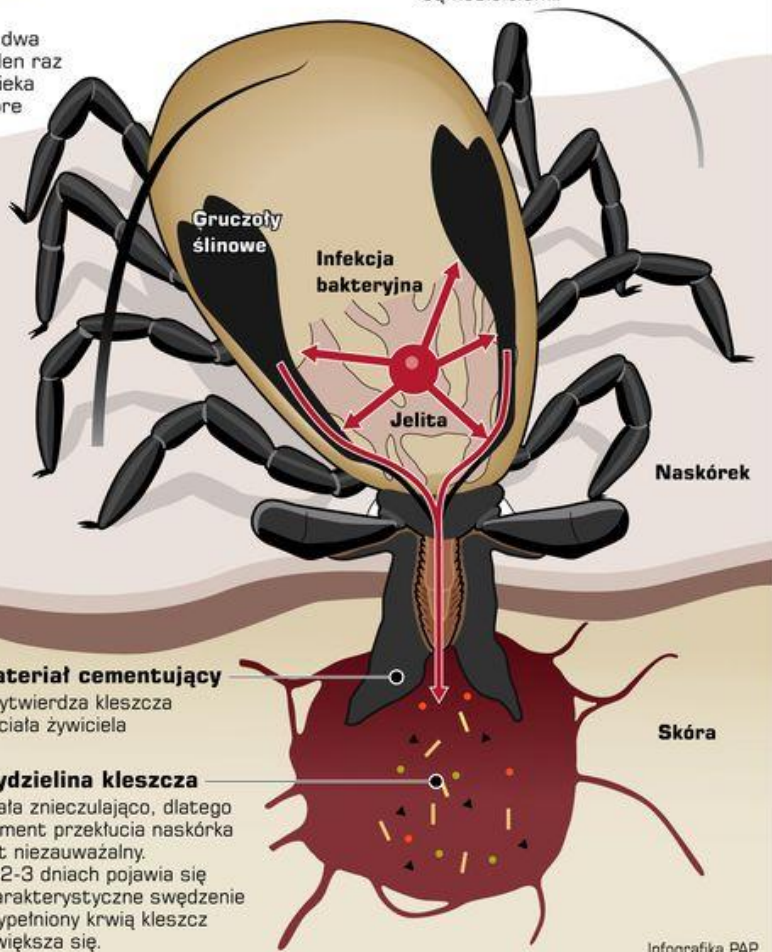
Do zakażenia człowieka dochodzi w czasie przytwierdzenia do skóry i w trakcie ssania krwi przez wydalenie śliny lub wymiocin kleszcza. Infekcja występuje najczęściej 2 dni od ukąszenia.

Materiał cementujący

przytwierdza kleszcza do ciała żywiciela

Wydzielina kleszcza

działa znieczulająco, dlatego moment przekłucia naskórka jest niezauważalny. Po 2-3 dniach pojawia się charakterystyczne swędzenie i wypełniony krwią kleszcz powiększa się.



Infografika PAP

Do zapamiętania

- ✦ Kontakt z kleszczem nie wolno lekceważyć.
- ✦ Chronimy się, stosując repelenty i czytamy informacje producenta.
- ✦ Po powrocie do domu dokładnie przeglądamy sierść psa i swoje ciało.
- ✦ Jeśli zauważamy kleszcza, od razu go usuwamy.
- ✦ Dezynfekujemy miejsce wkućcia i przyrząd, którym się posługiwaliśmy.
- ✦ Obserwujemy zachowanie zwierzęcia i swoje samopoczucie. Jeśli cokolwiek nas niepokoi, udajemy się do lekarza.
- ✦ Wiedza o kleszczach, kilka środków ostrożności i sporo zdrowego rozsądku to najlepsza recepta. Żeby bez paniki, wraz z naszym czworonożnym przyjacielem korzystać z wypoczynku na łonie natury, uprawiać sport i po prostu cieszyć się życiem.

się od kilku do kilkudziesięciu procent. Na przykład w Puszczy Niepołomickiej, według badań prof. Krzysztofa Solarza ze Śląskiego Uniwersytetu Medycznego, zakażonych może być około 60%.

Niestety nie wiemy jak wygląda sytuacja epidemiologiczna wśród zwierząt towarzyszących. Danych na ten temat się nie zbiera.

Jeśli dołożymy do tego pokutujące „prawdy ludowe” pochodzące z czasów, gdy kleszczy było mniej i odsetek zarażonych także był dużo mniejszy, otrzymujemy koktajl prawd, półprawd i mitów, w którym bardzo trudno się odnaleźć.

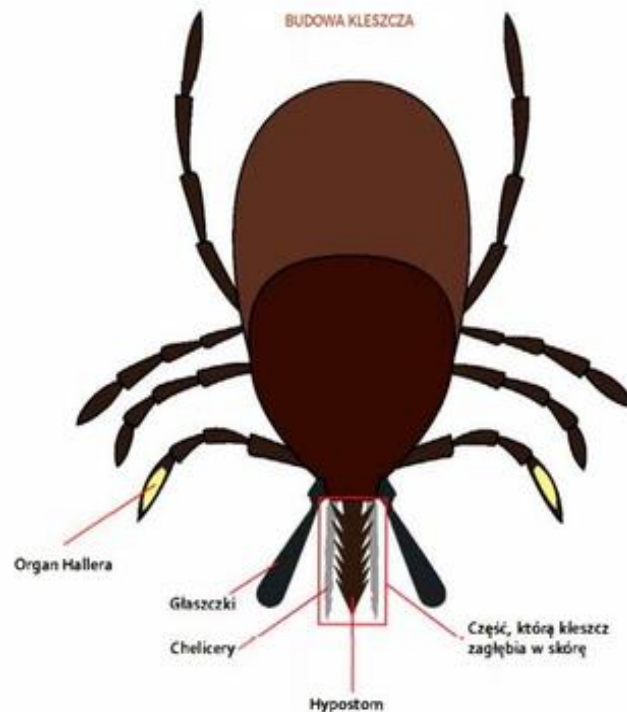
Nikt nie neguje zagrożeń, jakie ludziom i zwierzętom niesie kontakt z tym pajęczakiem. Nie należy jednak ulegać panice i rezygnować

Kleszcze (Ixodida) to jedno z najbardziej znanych pasożytów zewnętrznych człowieka i zwierząt. W ostatnich latach zrobiły zawrotną karierę. Jesteśmy nimi straszeni i straszmy się wzajemnie. Czy słusznie?

Na świecie istnieje około 800 gatunków tych pajęczaków, w Polsce występuje ich zaledwie 21 (według Instytutu Medycyny Wsi). Spotykamy je na terenie całego kraju. Same w sobie nie są groźne. Groźne są wirusy, bakterie, grzyby, pierwotniaki itd. wywołujące wiele niebezpiecznych chorób i u ludzi, i u zwierząt, których kleszcze są przenosicielami (wektorami). Największe znaczenie epidemiologiczne ma kleszcz pospolity (*Ixodes ricinus*) i kleszcz łąkowy (*Dermacentor reticulatus*), które przenoszą groźną dla psów babeszjozę.

Dzięki współczesnym możliwościom badawczym szczegółowo poznaliśmy ich budowę, niezmienną od czasów dinozaurów, sposób żerowania czy cykl rozwojowy. Ale ich zdolności przystosowywania do zmieniających się warunków powodują, że kleszcze wciąż nas zaskakują. Zmieniają się miejsca ich występowania (np. pojawiają się na coraz większych wysokościach), pory aktywności, różnie bywa z czasem żerowania potrzebnego do przekazania patogenów czy ilością zakażonych pajęczaków na danym terytorium.

Badania populacji kleszczy ogólnie i kleszczy nosicieli prowadzi się wrywkowo i nie na całym terytorium kraju. Skala zjawiska określana jest jedynie szacunkowo, głównie na podstawie liczby zgłaszanych przez lekarzy zachorowań na choroby odkleszczowe u ludzi. Na tej podstawie szacuje się, że około 30% kleszczy w Polsce może być nosicielami patogenów. Niemniej jest to zróżnicowane regionalnie i waha



BYRONICE KAWCZAK